

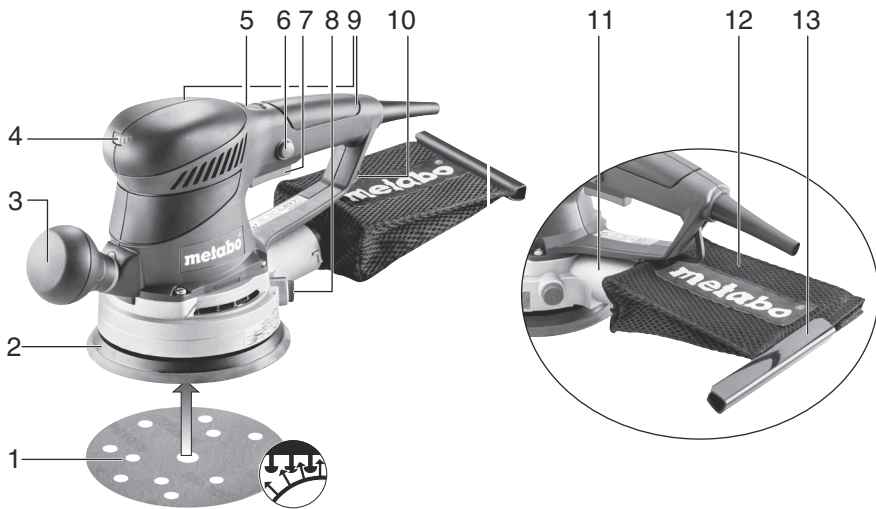
SXE 425 TurboTec SXE 450 TurboTec



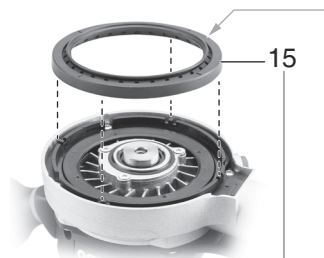
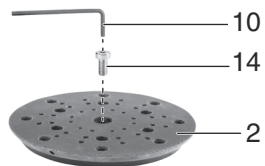
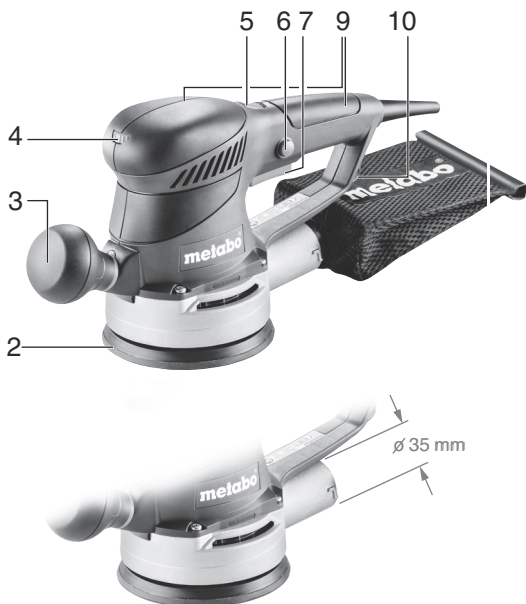
sl Prevod originalnih navodil za uporabo 4



SXE 450 TurboTec



SXE 425 TurboTec




344097820
(SXE 425 TurboTec)


344097790
(SXE 450 TurboTec)



145010160

		SXE 450 TurboTec	SXE 425 TurboTec
		*1) Serial Number: 00129..	*1) Serial Number: 00131..
A	mm (in)	150 (5 ²⁹ / ₃₂)	125 (4 ¹⁵ / ₁₆)
P₁	W	350	320
P₂	W	180	160
n₀	min ⁻¹ (rpm)	4200-9200	4200-9200
n_{0, TB}	min ⁻¹ (rpm)	11000	11000
n_{1, TB}	min ⁻¹ (rpm)	8500	9000
s₀	min ⁻¹ (opm)	8400-18400	8400-18400
s_{0, TB}	min ⁻¹ (opm)	22000	22000
s_{1, TB}	min ⁻¹ (opm)	17000	18000
S	mm (in)	2,8 / 6,2 (1 ¹ / ₈ / 1 ¹ / ₄)	5 (3 ¹ / ₁₆)
m	kg (lbs)	2,2 (4.9)	2,0 (4.4)
a_{h,DS}/K_{h,DS}	m/s ²	9,0* ; 6,0** / 1,5	3,5* ; 2,0** / 1,5
a_{n,p}/K_{h,p}	m/s ²	5,0 / 1,5	4,5 / 1,5
L_{pA}/K_{pA}	dB(A)	82 / 3	83 / 3
L_{WA}/K_{WA}	dB(A)	93 / 3	94 / 3




 *2) 2014/30/EU, 2006/42/EC, 2011/65/EU
 *3) EN 60745-1:2009+A11:2010, EN 60745-2-4:2009+A11:2011, EN 50581:2012

2017-08-0816, Bernd Fleischmann *ppa. B.F.*
 Direktor Produktentstehung & Qualität (Vice President Product Engineering & Quality)
 *4) Metabowerke GmbH - Metabo-Allee 1 - 72622 Nuertingen, Germany

Prevod originalnih navodil za uporabo

1. Izjava o skladnosti

S polno odgovornostjo izjavljamo: Ti brusilniki, označeni s tipom in serijsko številko *1), ustrezajo vsem zadevnim določbam smernic *2) in standardov *3). Direktor razvoja in raziskav *4), Tehnična dokumentacija - glej stran 3

2. Uporaba v skladu z določili

Brusilniki so namenjeni za suho brušenje ravnih in krivih površin iz lesa, plastik, kovin, jeklenih pločevin in podobnih materialov in barvanih površin, lahko tudi za poliranje.

Za vse poškodbe oziroma škodo, ki bi nastala zaradi neprimerne uporabe, je odgovoren uporabnik.

Upoštevati je treba splošno veljavna pravila o varstvu pri delu in za preprečevanje nesreč pri delu.

3. Splošna varnostna navodila



Za vašo osebno varnost upoštevajte vsa varnostna navodila in opozorila, ki se nahajajo v tej knjižici in so označena z tem znakom!



OPOZORILO – Skrbno in v celoti preberite ta navodila saj zmanjšate možnost poškodb.

Vso dokumentacijo in navodila v primeru prodaje stroja priložite novemu uporabniku!

Posebna varnostna navodila



OPOZORILO - Preberite vsa priložena navodila za varno delo. Neupoštevanje navodil in pravil lahko pripelje do električnega udara, požara ali/in resnih poškodb.

Shranite vsa varnostna navodila za kasnejšo uporabo. Termin "stroji" in varnostna opozorila se nanaša na vaš električni ali baterijski stroj.

3.1 Varno delovišče

- Poskrbite, da bo delovno področje čisto dobro osvetljeno. Razmetan in temačen prostor kliče po nesreči.
- Ne uporabljajte stroja v bližini vnetljivih tekočin ali plinov zaradi možnosti iskrenja. Električno orodje povzroča iskrenje, ki lahko zaneti prah ali ogenj.
- Ne dovolite približevanja opazovalcem in otrokom stroju med obratovanjem. Lahko vas zmotijo pri delu in ogrozijo sebe, vas ali stroj.

3.2 Zaščitite se pred električnim udarom

- Vtikač se mora prilegati omrežni vtičnici. Ne modificirajte jih. Ne uporabljajte vmesnih vtičnic za ozemljitve strojev. Varni vtiči in vtičnice bodo zmanjšali možnost električnega udara.
- Ko delate z električnimi stroji se izogibajte dotikov z ozemljenimi deli kot so vodne pipe,

radiatorje, štedilnike, hladilnike. Obstaja velik tveganje za električni udar, če je vaše telo ozemljeno.

- Ne izpostavljajte stroja dežju ali vlagi. Ne uporabljajte orodja na mokrih ali vlažnih lokacijah saj s tem povečujete nevarnost električnega udara.
- Ne zlorabljajte stroja. Električni kabel ni namenjen vleki, nošnji ali vezanju. Ne izpostavljajte el. kabel vročini, olju, ostrim robovom ali premikajočih delov. Poškodovan kabel lahko povzroči električni udar.
- Ko delate s strojem zunaj, uporabite podaljške, namenjene delu zunaj. Uporaba zunanjih el. podaljškov zmanjša nevarnost el. udara.
- ČE je delo v vlažnem okolju neizbečno, uporabite RCD zaščitno varovalko. Uporaba diferencialno tokovnega varovanja (RCD) zmanjša nevarnost el. udara.

3.3 Osebna varnost

- Zavzemite pravilno držo in ravnotežje med delom. Glejte kaj delate. Uporabljajte zdravo pamet. Ne delajte s strojem ko ste utrujeni ali pod vplivom opojnih substanc (alkohola drog, zdravil,...). Trenutek nepazljivosti lahko povzroči poškodbo!
- Uporabljajte zaščitna delovna sredstva. Vedno si nadenite očala. Uporaba zaščitnih osebnih zaščitnih sredstev, kot so zaščitna maska, nederseča obutev, primerno pokrivalo zmanjšajo možnost poškodb.
- Preprečite nenamenski vklop. Ko stroje ne uporabljate, pred servisiranjem ali zamenjavo orodij ali opreme izvlecite vtič iz omrežne vtičnice oz. izvlecite baterijski paket. Pri nošnji orodja lahko hitro s prstom dotaknete prežilo in povzročite poškodbo.
- Odstranite ključke ali napenjala pred vklopom stroja. Karkoli od vpenjal lahko ob vključitvi poleti po prostoru in povzročijo poškodbo.
- Ne preobremenjujte stroja. Bodite pravilno postavljeni in stabilni med delom. To vam omogoča boljši nadzor nad strojem.
- Bodite oblečeni delu primerno. Ne nosite ohlapnih oblečil ali visečega nakita. Lase in viseče dele obleke imejte stran od vrtečih se delov. Preprečite, da se vam nebi kaj zapletlo v vrteče se dele.
- Če je pripravam namenjena za priklop odsesavanja in zbiranja prahu, poskrbite, da je naprava pravilno spojena. Uporaba odsesanih sistemov zmanjša nevarnost poškodb zaradi prahu.
- Ne pustite, da izkušnje pridobljene pri pogosti uporabi vam omogočajo, da postanete samozavestni in prezrete načela varnosti. Malomaren ukrep lahko povzroči hude poškodbe v delčku sekunde.

3.4 Uporaba stroja in vzdrževanje.

a) **Ne preobremenjujete strojev. Uporabljajte primeren stroj delo.** Z pravim strojem boste delo opravili bolje, hitreje in varnejše, če je stroj namenjen takemu delu.

b) **Ne vklopite stroja če je vklopni gumb ne ostane na položaju vklopljeno/izklopljeno.** Noben stroj ne more biti pod nadzorom, če stikalo za vklop/izklop ne deluje pravilno in ga je potrebno popraviti.

c) **Izvalcite vtikač iz omrežne vtičnice in/ali odstranite baterijski paket s stroja predno začnete z nastavitvami, zamenjavami pribora ali ko shranjujete stroj.** Tako zmanjšamo možnost poškodb ob nenamenskem vklopu stroja.

d) **Hranite stroje in njihova navodila za uporabo izven dosega otrok ali nepooblaščenih oseb.** Stroji so lahko v rokah nepoučenih oseb nevarno orodje.

e) **Skrbno vzdržujte stroj in pribor. Preverite morebitne okvare ali lome na vseh vitalnih in premikajočih delih, ki lahko vplivajo na delovanje stroja. Obrabljene in poškodovane dele zamenjajte oz. pošljite stroj v usposobljeno servisno delavnico.** Veliko nesreč je posledica slebega vzdrževanja stroja.

f) **Imejte rezilne površine ostre in čiste.** Pravilno vzdrževana in servisirana oprema olajša delo in omogoča boljše kontrolo nad strojem.

g) **Za vašo varnost uporabljajte samo namensko dodatno opremo, ki je opremljena z navodili za uporabo in jo navaja oz. priporoča proizvajalec stroja.** Uporaba stroja izven predpisanega namena in uporaba nenamenske dodatne opreme lahko resno ogrozi osebno varnost.

h) **Ročaji in prijemne površine naj bodo čiste, brez olj ali masti.** Drseče površine ne omogočajo dobrega in varnega prijema in držanja stroja v primeru nepričakovanih dogodkov.

3.5 Servis

a) **Prepusite servisne posege v vaš stroj le specializiranim servisnim delavnicam, ki bodo uporabili originalne rezervne dele.** Tako bo zagotovljeno varno delo z pravilno vzdrževanim strojem.

4. Posebna varnostna navodila

Pred vsakim posegom v stroj izvalcite vtikač iz omrežne električne vtičnice.

Varno vpnite obdelovanec med obdelavo s pomočjo vpenjal ali spon.

Nadenite si slušalke, pri dolgotrajnem delu. Visoka stopnja hrupa daljši čas lahko poškoduje vaš sluh.

Držite stroj za držala.

Zmanjšajte izpostavljenost prahu:



Bodite pozorni na prah, ki lahko povzroča raka, alergične reakcije, težave z dihalni,

defektnost ploda ali druge reproduktivne probleme. Prah materiala, kot so barve z vsebnostjo svinca, lesne zaščite (preparatorjev, lazur,...), nekatere vrste lesa (hrast, bukev,...) mineralov (od opek, betona,...), kovin, azbesta so lahko škodljiva. V dotiku z dihalnimi poti lahko pride do alergične reakcije ali/in poškodb dihalnih poti operaterja ali opazovalcev.

Ne dovolite vstopa prahu v telo.

Da se zmanjša izpostavljenost prahu poskrbite za dobro prezračevanje , uporabljajte odsesovalne naprave in/ali zaščitne maske za dihala tudi za opazovalce.

Upoštevajte veljavno zakonodajo in predpise glede varnosti pri delu, odstranjevanje nevarnih odpadnih materialov in obremenitev ter izpostavljenosti zaposlenih.

Zbirajte prah na viru, izognite se spuščanju ga v okoliški prostor.

Uporabljajte le primeren pribor. V tem primeru bodo delci vstopili v ozračje nekontrolirano.

Uporablja naj se odsesavanje prašnih delcev, če narava dela to omogoča.

Zmanjšajte izpostavljenost prahu z naslednjimi ukrepi:

- Ne bodite direktno izpostavljeni zračnemu curku ali ga usmerjati na druge osebe.
- Uporabljajte odsesovanje in/ali zračne puhalnike
- Delovni prostor mora biti prezračevan in čist.
- Redno ga posesajte, ne ga izpihovati. Pometanje ali izpihovanje dviguje prah.

Umazano delavno obleko operite ali posesajte, ne jo izpihovati. Ne jo izpihovati, stepati, krtačiti.

5. Legenda

Glej stran 2.

- 1 Brusna plošča
- 2 Podložna plošča
- 3 stranski ročaj (odstranljiv)
- 4 Koleček za nastavitve hitrosti nihanja
- 5 "TurboBoost" gumb
- 6 Gumb za blokado vklopnega stikala
- 7 Vklonno stikalo
- 8 Blokirni gumb za Gumb za "Duo" oscilacijo *
- 9 Ročaj
- 10 Imbus ključ
- 11 izpih praku
- 12 vrečka za prah
- 13 Zapiralni pas
- 14 Vijak za podložno ploščo
- 15 Zavorni obroč podložne plošče

6. Pred uporabo



Pred priklopom brusilke na omrežje preverite, če se vrednosti omrežja skladajo z podatki, navedenimi na tipski tablici brusilke.



Omrežje naj bo varovano z avtomatskim odklopnikom občutljivosti 30 mA.

6.1 Dodatni ročaj (snemljiv)

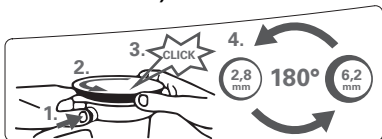
Po potrebi lahko odstranimo dodatni ročaj (3) (desni navoj)

6.2 Montaža brusilnih papirjev

Zelo enostavno, zahvaljujoč pritrditelnemu ježku. Papir (1) pritrldimo tako, da ga enostavno pritisnemo na podporno ploščo (2), pri tem pa pazimo da ne pokrijemo luknje.

7. Uporaba

7.1 Dvojna oscilacija (samo pri SXE 450 TurboTec)



Lahko izbirate med dvema oscilacijskima vrednostnima:

- Oscilacijski krog velikosti 6,2mm za veliki odvzem materiala pri brušenju
- Oscilacijski krog velikosti 2,8mm za fino brušenje, poliranje.

Menjanje oscilacijskega kroga:

- Izvlecite vtič iz omrežja
- Pritisnite na blokirni gumb (8) in ga držite.
- Zavrtite položno ploščo (2) v smeri urinega kazalca dokler se ne sliši prekop.
- Še vedno držite gumb.
- Vrtite podporno ploščo še za pol obrata do naslednjega poka.
- Spustite blokirni gumb.

7.2 Vklp/izklp kontinuirano delo

Za zagon pritisnite gumb (7)

Za kontinuirano obratovanje se lahko gumb blokira z zaklopom (6) Za zaustavitev brusilnika se ponovno pritisne gumb (7)

7.3 Nastavitev frekvence oscilacije

Ko je TurboBoost stikalo (5) izklopljeno, se lahko nastavi hitrost osciliranja s pomočjo gumba (4). To je mogoče tudi med obratovanjem.

Priporočljive vrednosti osciliranja:

Plastični materiali 1-2

Kovine, pleksisteklo® stara barva 3-4

Grobo in fino brušenje, poliranje, les in lesni izdelki 5

Najboljši način za izbiro primerne hitrosti je s preizkušanjem.

7.4 TurboBoost stikalo

S pritiskom na to stikalo (5) omogočimo prekop na dodatno rezervo moči za maksimalen odvzem materiala.

7.5 Odsesavanje

Za optimalno odsesavanje morajo biti luknje na papirju (1) na luknjah podložne plošče (2)

Opomba Priporočamo priklop primerne sesalnika ko brusimo abresivne materiale (mavec, kiti,...)

Lasten sesalni sistem

Vstavite škatlo za prah (12) v odpraševalno odprtino (11). Potegnite ven škatlo za prah (12) če jo želite odstraniti.

Za optimalne rezultate redno praznite škatlo za prah (12).

Zunanji sesalni sistem

Pritrdite primerni odsesovalni sistem na odsesovalni priklop (11)

8. Čiščenje, vzdrževanje

Praznjenje škatle za prah odstranite zapiralni trak (13) Izpraznite škatlo za prah (12) po potrebi jo posesajte. Zaprite škatlo za prah z zapiralnim trakom (13)

Brusilnik čistite redno in natančno. S pomočjo sesalca in stisnjenega zraka očistite tudi motor skozi ventilacijskeregge.

Zamenjava izrabljene podložne plošče

Opomba če se brusijo abresivni materiali (polnjeni ali barvani) se podložna plošča obrabi hitreje.

- S pomočjo imbus ključa (10) odvijte vijak (14) na sredini podložne plošče.
- Odstranite podložno ploščo (2)
- Izberite novo podložno ploščo, pogledjte v poglavje Pribor.
- Montirajte novo podložno (2) in jo zavrtite, da se usede na nosilni disk.
- vstavite in privijte vijak (14) močno.

Zamenjava zavornega obroča

Če se prazni tek podporne plošče povečuje skozi čas pomeni, da je zavorni obroč (15) in ga je potrebno zamenjati.

Opomba če se brusijo abresivni materiali (polnjeni ali barvani) se zavorni obroč obrabi hitreje.

- S pomočjo imbus ključa (10) odvijte vijak (14) na sredini podložne plošče.
- Odstranite podložno ploščo (2)
- zamenjate izrabljen zavorni obroč (15) z novim (glej stran 2). Prepričajte se, da je novi zavorni obroč na istem mestu kot stari. Označena pozicija zavornega obroča mora biti prava.
- Za pravilno delovanje namažite z tanko plastjo masti (glej stran 2) na mesto dotikanja zavornega obroča in podložne plošče.
- Montirajte podporno ploščo (2) n jo zavrtite da se usede na nosilni disk.
- vstavite in privijte vijak (14) močno.

9. Napotki in namigi

Ne pritiskajte brusilnika močno na obdelovalno površino, saj s tem ne dosežemo nič boljše rezultate brušenja.

Za optimalno odsesavanje redno praznite škatlo za prah (12).

Uporabljajte najprimernejše brusilne papirje za posamezne površine: za odstranjevanje stare barve je najbolj primeren grobi P40 papir.

Pred-brušenje lesa = P 60, P 80

Zaključno brušenje lesa = P 100, P 120
 Brušenje furnirja, primerja, kite in barve = P 180, P 240, P 320, P 400

10. Dodatna oprema


Uporabljajte le originalno dodatno opremo Metabo.

Opomba: Metabo dodatna oprema je opremljena z ježkom za hitro pritrditev. To poveča življenjsko dobo ježka.

Uporabljajte le dodatno opremo ki odgovarja tehničnim podatkom v teh navodilih.

Popoln program dodatne opreme najdete na spletni strani www.metabo.com ali v katalogu Metabo.

11. Servisiranje

 Popravila na Metabo električnem orodju naj opravljajo le kvalificirani električarji!

Poškodovan električni kabel je potrebno takoj zamenjati z originalnim Metabo kablom, ki je na vojo v Metabo servisu.

Če vaše Metabo električno orodje potrebuje popravilo, naj ga popravijo na zato pooblaščenem servisu. Prosimo pred predajo aparata servisu opišite okvaro. Za naslov pogledjte na www.metabo.si

Lista rezervnih delov Vam je voljo na spletni strani www.metabo.com.

12. Zaščita okolja

Upošteвайте tudi nacionalne predpise o zbiranju odpadnih strojev, embalaže in dodatne opreme.



Samo za članice EU : Ne odlagajte izrabljenih strojev med hišne odpadke. Z upoštevanjem smernice EU 2002/96/EC za izrabljeno elektronsko in električno opremo in z upoštevanjem nacionalnih zakonskih aktov se izrabljeni električni stroji zbirajo posebej in se jih okoljuprijazno reciklira.


13. Tehnični podatki

Legenda znakov v tabeli na strani 3.

Pridržujemo si pravico do sprememb zaradi tehnološkega napredka.

D	=	Premer podporne plošče
P ₁	=	vhodna moč motorja
P ₂	=	moč na gredi
n ₀	=	število vrtljajev – brez obremenitve
n _{0, TB}	=	število vrtljajev (TurboBoost stikalo)
{n _{1, TB}	=	število vrtljajev pod obremenitvijo (TurboBooststikalo)
s ₀	=	frekvenca oscilacije pri polnih vrtljajih
s _{0, TB}	=	frekvenca oscilacije pri polnih vrtljajih (TurboBoost stikalo)
s _{1, TB}	=	frekvenca oscilacije pri polnih vrtljajih zobremenitvijo (TurboBoost stikalo)
S	=	Premer oscilacijskega kroga
m	=	teža stroja brez kabla

Vse vrednosti so določene z upoštevanjem standarda EN 60745.

 Brusilka je v zaščitnem razredu II.

~ AC izmenična napetost

Objavljeni tehnični podatki so predmet tolerančnih meritev (kot je navedeno v veljavnih standardih).



Vrednosti emisij

Te vrednosti se lahko uporabi kot uvodna ocenitev izpostavljenosti in ob primerjavi z drugimi stroji. Vseeno stroj se lahko uporablja tudi na drugačne načine, z drugačno opremo, zato lahko vrednosti tresljajev odstopajo. Ocena izpostavljenosti vibracijam lahko upošteva čas, ko se stroj izklaplja ali obratuje brez obremenitve. Navedeni tehnični podatki so odvisni od tolerance (v skladu z vsakokratnimi veljavnimi standardi).

Skupna vrednost tresljajev (vektorski seštevek treh smeri) izmerjenih po standardu EN 60745:

a_h = Emisija tresljajev (brušenje)

K_h = Nevarno (tresljaji)

Tipični A-efektivno opažen nivo zvoka:

L_{pA} = Nivo zvočnega tlaka

L_{WA} = Nivo zvočne moči

K_{pA}, K_{WA} = Nevarno

Tipični prag zvočnega tlaka gre lahko preko je 80 dB(A) med obratovanjem.



Nadenite si ustrezno zaščito sluha!

GARANCIJSKI LIST

za **metabo** stroje

metabo[®]
 PROFESSIONAL POWER TOOL SOLUTIONS
 FIRMA IN SEDEŽ
 DAJALCA GARANCIJE:
Metabo d.o.o.
 Poslovna cona A 12
 SI - 4208 ŠENČUR

Oznaka in TIP: _____

Datum izročitve blaga: _____

Firma in sedež prodajalca: _____

Žig in podpis prodajalca: _____

Serijska številka stroja: _____

Dvojniki garancijskega lista se ne izdajajo!

1. Metabo d.o.o. jamči za lastnosti in brezhibno delovanje stroja v garancijskem roku, ki začne teči z izročitvijo blaga potrošniku.
2. Za zgoraj navedeni stroj priznavamo 12 mesečni garancijski rok, ki začne teči od dneva izročitve blaga potrošniku. Vse poškodovane dele bomo v tem roku brezplačno zamenjali oz. nadomestili z novimi. Kot garancija se ne prizna obraba potrošnega materiala in pribora kot so krtačke, kabli, maziva, svedrji, rezila, obdelovalne plošče, ipd.
3. Garancija velja samo ob posegu, ki ga lahko opravi pooblaščen serviser za Metabo stroje. Servis je potrebno opraviti na vsakih 70-100 delovnih ur. Če serviser ugotovi, da je bil aparat v garancijskem roku neprimerno vzdrževan, se garancija ne prizna.
4. Iz garancije izključujemo popravila, ki se opravijo zaradi nemarnega ravnanja, vzdrževanja ali neprimerne uporabe.
5. Rok popravila ne sme biti daljši od 45 dni, v nasprotnem primeru vam aparat v celoti zamenjamo z novim.
6. V primeru, da popravilo proizvoda v garancijski dobi traja več kot 3 delovne dni, se vam garancijski rok podaljša za toliko dni, kolikor je bil čas popravila.
7. Garancija ne izključuje pravic potrošnika, ki izhajajo iz odgovornosti prodajalca za napake na blagu.
8. Garancija prične teči z dnem prodaje, kar dokažete s potrjenim garancijskim listom in računom. Pazite, da vam prodajalec izpolni garancijski list s pravilnim datumom prodaje, originalnim žigom, prepisano serijsko številko stroja in podpisom, drugače se vam garancije ne prizna.
9. Oskrbo z vsemi nadomestnimi deli zagotavljamo min. 8 let. Metabo zagotavlja popravilo stroja izven garancijskega roka min. 5 let.
10. Garancija za Metabo stroje velja na celotnem območju Evropske skupnosti.
11. Garancija se ne prizna :
 - če je v aparat posegla nepooblaščen oseba,
 - če so okvare mehanske oz. fizične,
 - če so okvare nastale med transportom po naši izročitvi,
 - če ni potrjen garancijski list in priložen originalen račun,
 - za ves potrošnji material (krtačke, kabli, maziva, redni pregled).

Servis za okvare v garancijskem roku:



VARESI d.o.o.
 Cesta v Gorice 2a
 Tel.: 01/505 75 81
1000 Ljubljana

Metabo 3-letna garancija

XXL garancija je na voljo za vse države, ki so navedene na spletni strani www.metabo.si.

Potrđilo o 3-letni garanciji in vsi pogoji so objavljeni na navedeni spletni strani.

Obiščite jo in izpolnite potrebne podatke za 3-letno XXL Metabo garancijo.

Metabowerke GmbH
Metabo-Allee 1
72622 Nuertingen
Germany
www.metabo.com

metabo[®]
PROFESSIONAL POWER TOOL SOLUTIONS

170 27 4831_sl_0817 (incl.SHW)